



AVE architekt, a.s.
 Částkova 55, 326 00 Plzeň
 tel: 377 455 697
 e-mail: ave@ave-architekt.cz

POŘIZOVATEL : Městský úřad Klatovy, Odbor výstavby a územního plánování

AKCE : Územní studie veřejných prostranství Bolešiny
 náves Husí rynek - fáze I (koncept)

NÁZEV VÝKRESU :

TEXTOVÁ ČÁST

AUTOR NÁVRHU :	Ing. arch. E. ŠPELINOVÁ, Ing. FRÖHLICH	DATUM :	04/2018
HIP, ZODP. PROJEKTANT :	Ing. J. RŮŽIČKA, Ing.arch. V. Ulč	MĚŘÍTKO :	

Územní studie veřejných prostranství – Bolešiny, náves Husí rynek

I. etapa (koncept)

A. Textová část

Titulní list

Název obce:	Bolešiny
Název dokumentace:	Územní studie veřejných prostranství – Bolešiny, náves Husí rynek
Zadavatel:	město Klatovy, náměstí Míru 62/I, 33901 Klatovy
Pořizovatel:	Městský úřad Klatovy, Odbor výstavby a územního plánování, Balbínova 59/I, Klatovy
Zpracovatel:	AVE architekt, a.s., Částkova 55, 32600 Plzeň
Zodpovědný projektant:	Ing. arch. Václav Ulč, ČKA 271
Vypracoval:	Ing. arch. Eva Špelinová, Ing. Jiří Růžička, Ing. Bohumil Fröhlich
Popis etapy dle SOD:	I. etapa (koncept)
Registrační číslo žádosti o dotaci na IROP :	CZ.06.3.72/0.0/0.0/15_012/0005187
Číslo smlouvy o dílo:	Smlouva o dílo č. ORM/12/2017

Podklady

Územní plán obce Bolešiny
Geodetické zaměření řešeného území 12/2017
Ortofoto, (© Geodis)
ÚAP celé obce - ORP Klatovy
ÚAP a ZÚR pro Plzeňský kraj
Informace a požadavky ze strany obce
Projednání konceptu řešení studie se zástupci obce a veřejností
Foto území
Průzkumy a rozbory lokality 12/2017

Obsah textové části:

- 1. Koncepce uspořádání veřejného prostoru**
 - 1.1. Analytická část
 - 1.2. Širší vztahy
 - 1.3. Architektonicko-urbanistické řešení

- 2. Architektonicko-stavební řešení veřejného prostranství**
 - 2.1. Architektonicko-stavební řešení parteru
 - 2.2. Vybavení veřejného prostranství, drobná architektura, mobiliář

- 3. Odůvodnění návrhu**

- 4. Řešení dopravní infrastruktury**

- 5. Řešení technické infrastruktury**

- 6. Závěry a doporučení**
Vyhodnocení variant

- 7. Požadavky na změnu územně plánovací dokumentace**

- 8. Dokladová část**
 1. Přehled vlastníků dotčených pozemků - přehledná tabulka
 2. Vyjádření o existenci inženýrských sítí od správců sítí – uloženo u zpracovatele
 3. Vyhodnocení variantního řešení územní studie v rámci veřejného jednání v obci Bolešiny – uloženo u zpracovatele
 4. Přehled zpracovaných variant k veřejnému projednání

Obsah grafické části:

- 01 Širší vztahy
- 02 Ortofotografie, problémový výkres
- 03 Hlavní výkres
- 04 Doprava a koordinace inženýrských sítí
- 05 Koordinační výkres veřejných prostranstvích
- 06 Přístřešek na kontejnery, mobiliář
- 07 Řezopohledy
- 08 Zákres do fotografie
- 09 Zákres do fotografie

1. Koncepce uspořádání veřejného prostranství

1.1. Analytická část

Podkladem pro Studii je územní plán obce, digitální katastrální mapa, polohopisné a výškopisné zaměření, digitální podklady správců inženýrských sítí.

Byly provedeny pracovní průzkumy a rozborů řešeného území doplněné o fotodokumentaci současného stavu území. Získané poznatky jsou zpracovány do řešení územní studie.

Jedná se o území uprostřed zastavěného území obce Bolešiny, jižně od komunikačního průtahu silnice II/186, který tvoří hlavní urbanistickou osu obce. Řešené území je charakteristické veřejným prostorem s kruhovým ostrůvkem obytné zástavby uprostřed obklopeném komunikačním prostranstvím do něhož se sbíhá 5 místních komunikací. Jedná se o bývalý husí rynek, který je dnes tvořený převážně asfaltovými plochami zdejších komunikací volně navazujících na okolní travnaté plochy a rozmanité zídky a typy oplocení s vjezdy do soukromých pozemků. Kromě parcel s rodinnými domy se uprostřed území nalézá i prodejna

Požadavky zadavatele na řešení veřejného prostoru:

Zpevnění funkčních hranic v území – dopravní koridory, parkovací plochy, pohyb pěších, plochy zeleně

Umístění nádob na tříděný odpad v zadané kapacitě

Z průzkumů a rozborů území vyplývá nutnost napojení místní komunikace na stávající místní obslužnou komunikaci vedoucí od základní školy a dále respektování stávajících hranic soukromých pozemků a vjezdů.

1.2. Širší vztahy v území

Obec Bolešiny se nachází 4km východně od Klatov. Jedná se o obec s přibližně 780 obyvateli, nacházející se v nadmořské výšce 422m nad mořem. V obci je mateřská a základní škola (1.-5.stupeň). Zastávka autobusů ČSAD ve směru Klatovy-Plánice je umístěna v historickém centru obce u kaple Panny Marie.

Husí rynek je místní název lokality v historické části obce, jižně od středu (u kaple). Přes Husí rynek byla napojena cesta do Obytců ze silnice spojující Klatovy a Plánici. Dnes je již tato cesta úplně ztracená ve zcelených zemědělských plochách a komunikace z Husího rynku směrem na jih vede již pouze k pile a fotovoltaice. Ten je však dobře dopravně napojen přímo na komunikaci II/186 sjezdem za obcí.

Největší společenský význam v rámci obce zde má obchod se smíšeným zbožím (Konzum), u kterého jsou umístěny také centrální nádoby na tříděný odpad.

V Územním plánu je vymezena plocha rozvojového území pro bydlení v jižní části obce (Z17), která bude dopravně připojena ze západu právě na tuto komunikaci mezi Husím rynkem a pilou plus fotovoltaikou a z východu na místní komunikaci pod hřištěm (Z20).

1.3. Architektonicko-urbanistické řešení

Současný stav veřejných prostranství v území odpovídá samorostlému vzniku v průběhu času. Urbanistická historická stopa je patrna ve vymezení soukromých pozemků, veřejný prostor není nijak dále členěn, jedná se vlastně stále o „rynek“, neboli společnou víceúčelovou plochu.

Všechny nemovitosti jsou dopravně napojené, pohyb automobilů ani pěších není ničím omezen. Volné plochy jsou libovolně užívány k parkování či skládkování, nádoby na tříděný odpad jsou volně umístěny v blízkosti obchodu. Vše funguje dle dlouholetých zvyklostí. Tento status quo však přináší i komplikace v drobných uživatelských střetech, jako například neohleduplná jízda a parkování, nepořádek kolem popelnic, neudržovaná obecní zeleň, nedostatečné zadržení přívalových srážek, prašnost, ap.

2. Architektonicko-stavební návrh veřejného prostranství

2.1. Architektonicko-stavební řešení parteru

Území je dopravní řešením rozděleno na „průjezdnou“ a „klidovou“ zónu.

Průjezdná zóna (komunikace třídy C) zajišťuje napojení na průtah obcí. Vjezd je u kapličky a pokračuje kolem obchodu směrem ke škole. Logicky tak odbavuje dopravu, která místem často jen projíždí. Tato komunikace má oddělený provoz automobilů a pěších s jednostranným chodníkem. Vozovka je navržena asfaltová, chodník, vjezdy a parkovací stání jsou navrženy dlážděné (žulová mozaika). Přímo před obchodem jsou navržena dvě stání a další dvě na druhé straně vozovky. Z této komunikace je přístupná zásobovací plocha obchodu, kde je umístěn nově navržený přístřešek na kontejnery tříděného odpadu (3x papír a 3x plast). Nádoby na elektroodpad a textil jsou umístěny na chodníku při východní štítové zdi obchodu.

Na průjezd jsou napojeny místní komunikace třídy D, tzv. obytné zóny. Zde již není chodník, chodci i automobily zde fungují společně ve vzájemné toleranci. Tyto komunikace jsou navrženy s asfaltovým povrchem parkovací stání a vjezdy jsou navrženy dlážděné (žulová mozaika).

Hlavní vstup na Husí rynek (naproti obchodu) je definován jakousi branou tvořenou dvojicí lip, taková dvojice je navržena i při vjezdu do obytné zóny z průtahu obcí. Další, menší stromy jsou navrženy u parkovacího stání pro u garáže č. 36 a před domy č. 29 a č. 35. Větší plochy budou osety trávou a vhodně doplněny listnatými keři. Ostatní plochy zeleně budou navrženy s minimálními nároky na údržbu – půdopokryvné rostliny.

Místně nejvýznamnější je prostor samotného rynku v centru „klidové“ zóny. Zde je navržena celistvá zatravněná plocha se solitérním stromem – převislou formou vrby bílé, která zde v budoucnu bude tvořit místní dominantu.

Úpravu si ale zaslouží i prostor u kaple panny Marie, která je dnes pohledově degradována objektem autobusové zastávky. V současné době probíhají projektové práce na průtahu obcí a na základě této studie je vznesen požadavek na přemístění této zastávky mimo prostor kapličky.

Studie rovněž upozorňuje na možnost bezbariérového vstupu na terasu obchodu, který je možný vytvořit možná již dnes při východní části objektu.

2.2. Vybavení veřejného prostranství, drobná architektura, mobiliář

Prostor pod vrbou bude doplněn drobnými prvky, jako např. pítkem-koupátkem pro ptáky, keramickými dekoračními prvky z místní dílny, efektním nočním osvětlením a samozřejmě lavičkami k posezení. Mělo by zde vzniknout svébytné místo setkávání a odpočinku místních, ale bude to i zajímavý koutek pro náhodné návštěvníky obce. Pak by sem mohla vést i malá odbočka ze současné trasy naučné stezky.

3. Odůvodnění návrhu

Výslednému návrhu předcházelo několik variantních konceptů lišících se hlavně v různém vedení průjezdné komunikace a uspořádání parkovacích ploch. Nápad podpořit dominantu Husího rynku vodní plochou byl občany zamítnut. Architekta musí vzájemně skloubit svou představu s představami místních obyvatel a hlavně s požadavky Policie ČR (DI). Proto se jedná o kompromisní řešení, kde parametry komunikací vyhovují předpisům a zároveň neomezují zaběhnutý život v obci. Stále zde bude dost místa k zaparkování, ale řidiči zde budou mít i překážky bránící ostřejší jízdě. Dosud neupravené plochy budou mít své jasně definované místo pro zeleň, pro auta i lidi. Husí rynek získá novou, příjemnou atmosféru.

Druhy navržených dřevin - stromů mají symbolický charakter. Vrbu lze vnímat jako symbol síly života a růstu, ale také jako útěchu pro osamělé. Lípa je nejen symbolem slovanské pospolitosti, ale také symbolem ochrany a lásky. I proto byly v minulosti sázeny právě u mariánských kaplí.

Pokud se podaří dovést tento návrh k realizaci, bude to přínosný počín nejen z hlediska technického, ale hlavně to bude mít zásadní význam pro celkovou náladu v okolí a pro vzájemnou pospolitost místních obyvatel.

4. Řešení dopravní infrastruktury

Vyřešení dopravní infrastruktury předmětného území je základním a nejdůležitějším úkolem této ÚZVP. Návrh dopravní infrastruktury prověřuje prostorové možnosti řešeného veřejného prostoru a určuje tak celkovou urbanistickou koncepci řešených veřejných prostranství v okolí návsi s místním názvem Husí rynek. Proto byla řešení dopravní infrastruktury věnována hlavní pozornost, což dokládá množství zpracovaných variant. Jednotlivé varianty řešení byly zpracované za účelem nalezení optimální podoby veřejného prostranství a následně předloženy veřejnosti k vyjádření. Po získání zpětné vazby od zde žijících občanů obce byla vybrána vítězná varianta řešení, která byla ještě upravena o získané poznatky z veřejného projednání. Dopravní infrastruktura řešeného prostoru je zpracována v souladu s normovými parametry na komunikační prostranství a byla předprojednána s Policií ČR Dopravním inspektorátem v Klatovech. V jednotlivých variantách řešení byla vyzkoušena funkce a kategorie jednotlivých komunikačních ploch ve 2 podobách. Jedná se jednak o komunikace v podobě místní obslužné komunikace s chodníkem umožňující technickým řešením rychlost projíždějících vozidel 300 km/h a jednak o komunikace charakteru obytné zóny společnou pro průjezd automobilů a pohyb chodců. Hlavní zásady obou komunikačních forem jsou vyjádřeny následovně:

ZÓNA „30“

- místní komunikace funkční skupiny C
- oddělený prostor pro chodce a vozidla, případně cyklisty
- maximální povolená rychlost 30 km/h
- parkování pouze na vyznačených místech
- chodec využívá chodník a místa pro přecházení
- v zóně jsou výškově oddělené funkční plochy
 - vozovka : chodník 12 cm
 - vozovka : zeleň 12 cm
 - vozovka : vjezd 4 cm
 - chodník : zeleň 6 cm
- stavební úpravy pro zpomalení (zvýšené křižovatkové plochy, místní zúžení)
- značení začátku a konce zóny
- obousměrný nebo jednosměrný provoz
- minimální šířky
 - obousměrná vozovka 5,00 m (zúžení 3,75-4,00m)
 - chodník jednostranný 1,50 m
 - podélné stání 2,00 m
 - kolmé stání 2,50 m
 - stání pro ZTP 3,50 m
- povrch vozovky nejčastěji asfaltobeton, parkovací stání dlažba, chodník dlažba (asfaltobeton), vjezdy dlažba (asfaltobeton)

OBYTNÁ ZÓNA

místní komunikace funkční skupina D1 – komunikace se smíšeným provozem

- společný prostor pro všechny účastníky
- maximální povolená rychlost 20 km/h
- parkování pouze na vyznačených místech
- chodec využívá celou vozovku
- na vozovce jsou povoleny hry dětí
- v zóně je jedna výšková úroveň všech ploch
- stavební úpravy pro zpomalení (zúžení, šikany, prahy)
- značení začátku a konce zóny
- stavební úprava chodníkovým přejezdem na vjezdu do zóny
- obousměrný provoz
- minimální šířka vozovky 3,50m, na vjezdu 5,00-5,50m
- výhybny po cca 50,0 m
- povrch v zóně nejčastěji dlažba (asfaltobeton), parkovací stání dlažba (vždy odlišná od vozovky)

Z průzkumů a rozborů území vyplývá nutnost napojení na místní obslužnou komunikaci vedoucí od základní školy stejnou formou místní komunikace a dále respektování stávajících hranic soukromých pozemků a vjezdů na ně. Další parametry řešení území jsou již libovolné a závisí na prostorových možnostech řešeného území. Předpokladem je rovněž respektování pokud možno současného sklonu řešených ploch. V jednotlivých variantách je navržen různý průběh místní obslužné komunikace územím buďto jednou komunikační větví napojující se v různých místech na hlavní komunikaci obce nebo 2 větvemi, kdy je obsloužen místní komunikací s chodníkem i jižní okraj řešeného území s výhledovým potenciálem zásobování výhledového rozvojového území.

Na základě výsledků veřejného projednání byla z 5-ti navržených variant vybrána varianta č.3 s jednou komunikační větví napojená na hlavní komunikaci střední uličkou východně od prodejny smíšeného zboží (vedená v úsecích A, B a G dle grafické části).

Vybraná varianta byla ještě modifikována z důvodu požadavku občanů na kapacitní parkování u prodejny. Tento požadavek byl splněn omezeně v závislosti na respektování normových a bezpečnostních parametrů daných pro komunikační prostranství.

5. Řešení technické infrastruktury

Stávající stav

V řešeném veřejném prostranství se nacházejí stávající inženýrské sítě několika správců. Jedná se o vedení kanalizace, vodovodu, podzemní a nadzemní sdělovací vedení, podzemní elektrické vedení NN a veřejné osvětlení.

Kanalizace – jedná se o vedení nové splaškové kanalizace pod veřejným prostranstvím s páteřní stokou A UR II DN 300mm a koncovými stokami A6, A7, A9 DN 250mm. Přípojky jsou provedeny z PVC 150mm. Kanalizace byla provedena v r. 2017.

Vodovod – potrubí pitné vody je vedeno pod řešeným veřejným prostranstvím v řadech B, B4 a B5 z PVC 90. Pod komunikací od školy pak v řadu B3 PE 1“.

Veřejné osvětlení – do řešeného území jsou vedeny 3 trasy podzemního kabelového vedení VO s novými stožárky v. 6M a svítidly.

Sdělovací vedení - v území se nachází síť elektronických komunikací společnosti Česká telekomunikační infrastruktura a.s. Jedná se o podzemní a nadzemní vedení.

Elektrické vedení NN – v řešeném území se nachází síť podzemního kabelového vedení společnosti ČEZ distribuce a.s. Podél oplocení jsou umístěny sloupky s elměry a rozvodné skříňe, které jsou patrné z geodetického zaměření.

Veškeré inženýrské sítě jsou patrné z koordinačního výkresu a z geodetického zaměření.

Návrh

Vzhledem k tomu, že veškeré sítě v řešeném území jsou provedeny v nedávné době, není nutno provádět jejich rekonstrukci. Studie navrhuje v řešeném území úpravy, které prakticky neovlivní průběh stávající technické infrastruktury v území.

Stavební úpravy navržené územní studií vyvolají úpravy technické infrastruktury ve formě doplnění stožárku veřejného osvětlení a jeho napojení na zemní kabel VO.

V následujícím stupni projektové dokumentace bude provedeno napojení komunikačních ploch do dešťové kanalizace, která je dle vyjádření jejího správce vedena řešeným územím ve formě zatrubněné vodoteče s neověřeným průběhem. V následujícím stupni projektové dokumentace bude provedeno přesné ověření průběhu dešťové kanalizace a následné napojení dešťových vod z komunikací do této kanalizace.

Vedení stávajících kabelových tras pod stávajícími komunikacemi je dle vyjádření prováděcí firmy uloženo do kabelových chrániček DN 110, které vyhovují i průběhu nových komunikačních úprav navržených územní studií.

6. Závěry a doporučení

Vyhodnocení variant řešení.

Dne 8.3. 2018 v 18h se uskutečnilo v kulturním domě v Bolešinech veřejné projednání územní studie veřejných prostranství – Bolešiny, náves Husí rynek.

Veřejnosti bylo představeno 5 variant řešení konceptu územní studie (1a,1b,2a,2b,3) proběhla diskuze a následně se občané vyjádřili formou dotazníků-anketních lístků k předloženému řešení.

Ze zaslanych vyjádření občanů obce Bolešiny vyplývá následující vyhodnocení.

Výběr variant, názory občanů:

30x varianta 3,

požadavek na odstranění odpadových kontejnerů z návsi 2x

požadavek na provedení bez rybníčku 13x

požadavek na příjezd kolem kapličky 1x

požadavek na umožnění vjezdu zemědělské techniky 1x

požadavek na provedení bez kontejnerů z boku 1x

požadavek na dobrý přístup k obchodu i pro větší auta 1x

požadavek na zrušení 1 parkovacího stání (před štítem) 1x

4 x varianta 2a

z toho 3x Pojarovi + požadavek na vjezd do garáže na pozemek 2059/13

1 x varianta 1a

1 x varianta 1b

Na základě názorů veřejnosti byla tedy vybrána k dalšímu řešení varianta 3. Tato varianta byla následně modifikována v souladu s požadavky veřejnosti do výsledného stavu.

7. Požadavky na změnu územně plánovací dokumentace

Obec Bolešiny má platný územní plán, ve kterém jsou řešené plochy zařazeny převážně do funkce PV – plocha veřejného prostranství a zčásti do ploch technické infrastruktury.

Plochy veřejných prostranství (PV)

Plochy veřejných prostranství jsou určeny pro veřejné užití obyvateli i návštěvníky obce, pro jejich pohyb, pobyt a volnočasové aktivity.

Pro plochy veřejných prostranství jsou stanoveny tyto **obecné podmínky pro využití**:

a) **hlavní využití** - návsi a další veřejně přístupná prostranství,

b) **přípustné využití**:

- b.1) zeleň,
- b.2) místní komunikace III. a IV. třídy a účelové komunikace,
- b.3) parkoviště,
- b.4) autobusové zastávky,
- b.5) venkovní sportoviště a dětská hřiště,
- b.7) drobná architektura a mobiliář,
- b.8) nezbytná vedení a zařízení technické infrastruktury,

c) **nepřípustné využití**:

- c.1) stavby pro prodej,
- c.2) veškeré činnosti, které nejsou v souladu s hlavním, přípustným, popřípadě podmíněně přípustným využitím,
- c.3) všechny činnosti, zařízení a stavby, jejichž negativní účinky na životní prostředí překračují limity stanovené příslušnými právními předpisy nad přípustnou míru,

d) **podmíněně přípustné využití**: není stanoveno.

Plochy technické infrastruktury (TI)

Plochy technické infrastruktury jsou určeny pro zásobování území vodou, odvod a čištění odpadních vod, pro zásobování plynem, elektrickou energií, pro zajištění obsluhy území elektronickými komunikacemi a pro zajištění širších vztahů v oblasti technické infrastruktury a lze v nich umístit:

- a) stavby a zařízení technické infrastruktury, pro niž je plocha určena,
- b) nezbytné zázemí,
- c) doprovodnou zeleň,
- d) komunikace a manipulační plochy, parkoviště na terénu pro potřeby uživatelů dané plochy,
- e) nezbytné liniové trasy a plochy další technické infrastruktury.

Umístění staveb a zařízení nesouvisejících s technickou infrastrukturou je nepřipustné.

Územní studie veřejných prostranství – Bolešiny, náves Husí rynek je v souladu s Územním plánem Bolešiny a nejsou tedy požadavky na jeho změnu.

8. Dokladová část

(uložena u zpracovatele, bude postupně doplňována v průběhu projednání)

Seznam dokladů:

1. Přehled vlastníků dotčených pozemků - přehledná tabulka

2. Vyjádření správců k existenci inženýrských sítí
 - ČEZ Distribuce a.s. - vyjádření, mapa se zákresem sítí
 - Telco Pro Services a.s. - vyjádření - nevyskytují se
 - CETIN a.s. - vyjádření, mapa se zákresem sítí
 - GridServices - vyjádření - nevyskytují se
 - AQAŠUMAVA – situace se zákresem vodovodu a kanalizace
 - Obec Bolešiny, Geoinf – zpráva a situace zaměření kabelů VO

3. Vyhodnocení variantního řešení územní studie v rámci veřejného jednání v obci Bolešiny
 - Prezenční listiny
 - Dotazníky – anketní lístky s názory občanů

4. Přehled zpracovaných variant řešení k veřejnému projednání – na následujících stránkách



Bolešiny



ÚZEMNÍ STUDIE VEŘEJNÉHO PROSTORU „HUSÍ RYNEK“ V BOLEŠÍNÁCH

varianta 1a

- | | | | |
|---|-------------------------------|---|---|
|  | KOMUNIKACE "C" - ASFALTOBETON |  | LISTNATÝ STROM (Tilia cordata) |
|  | CHODNÍKOVÉ PŘEJEZDY |  | NEOPADAVÉ KEŘE |
|  | KOMUNIKACE "D" - DLAŽBA |  | VRBA STROMOVITÁ (Salix alba - smuteční) |
|  | CHODNÍK - DLAŽBA | | |
|  | VJEZDY - DLAŽBA | | |
|  | PARKOVACÍ STĀNĪ | | |
|  | ZELEŇ | | |
|  | KAČÍREK | | |
|  | VODNĪ PLOCHA | | |





ÚZEMNÍ STUDIE VEŘEJNÉHO PROSTORU
 „HUSÍ RYNEK“ V BOLEŠINÁCH

varianta 1b

- | | | | |
|---|-------------------------------|---|---|
|  | KOMUNIKACE "C" - ASFALTOBETON |  | LISTNATÝ STROM (Tilia cordata) |
|  | CHODNÍKOVÉ PŘEJEZDY |  | NEOPADAVÉ KEŘE |
|  | KOMUNIKACE "D" - DLAŽBA |  | VRBA STROMOVITÁ (Salix alba - smuteční) |
|  | CHODNÍK - DLAŽBA | | |
|  | VJEZDY - DLAŽBA | | |
|  | PARKOVAČÍ STĀNĚ | | |
|  | ZELEŇ | | |
|  | KAČÍREK | | |
|  | VODNÍ PLOCHA | | |





ÚZEMNÍ STUDIE VEŘEJNÉHO PROSTORU
 „HUSÍ RYNEK“ V BOLEŠINÁCH

varianta 2a

- | | | | |
|---|-------------------------------|---|---|
|  | KOMUNIKACE "C" - ASFALTOBETON |  | LISTNATÝ STROM (Tilia cordata) |
|  | CHODNÍKOVÉ PŘEJEZDY |  | NEOPADAVÉ KEŘE |
|  | KOMUNIKACE "D" - DLAŽBA |  | VRBA STROMOVITÁ (Salix alba - smuteční) |
|  | CHODNÍK - DLAŽBA | | |
|  | VJEZDY - DLAŽBA | | |
|  | PARKOVACÍ STĀNĚ | | |
|  | ZELEŇ | | |
|  | KAČÍREK | | |
|  | VODNÍ PLOCHA | | |



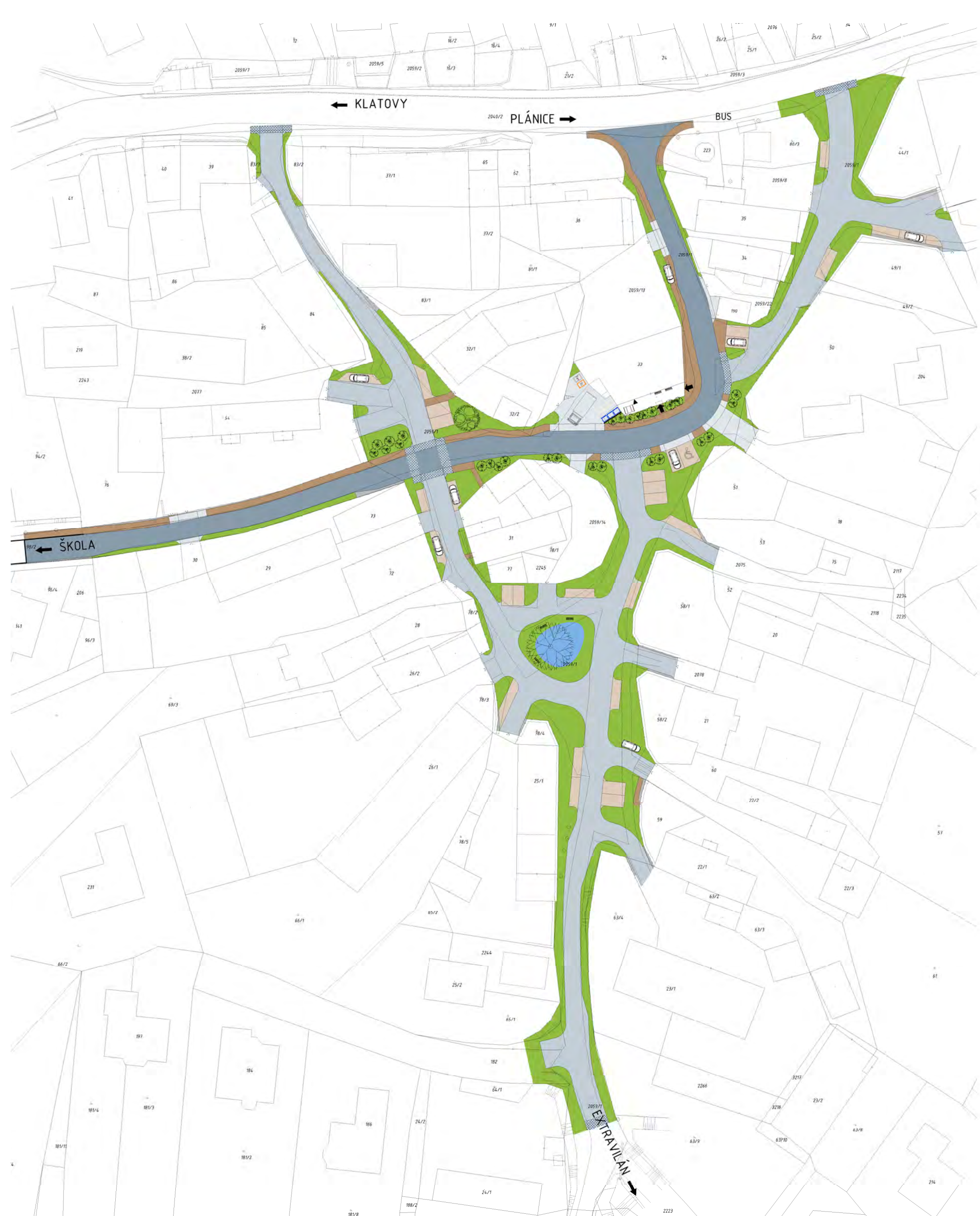


ÚZEMNÍ STUDIE VEŘEJNÉHO PROSTORU „HUSÍ RYNEK“ V BOLEŠÍNÁCH

varianta 2b

- | | | | |
|---|-------------------------------|---|---|
|  | KOMUNIKACE "C" - ASFALTOBETON |  | LISTNATÝ STROM (Tilia cordata) |
|  | CHODNÍKOVÉ PŘEJEZDY |  | NEOPADAVÉ KEŘE |
|  | KOMUNIKACE "D" - DLAŽBA |  | VRBA STROMOVITÁ (Salix alba - smuteční) |
|  | CHODNÍK - DLAŽBA | | |
|  | VJEZDY - DLAŽBA | | |
|  | PARKOVACÍ STĀNÍ | | |
|  | ZELEŇ | | |
|  | KAČÍREK | | |
|  | VODNÍ PLOCHA | | |



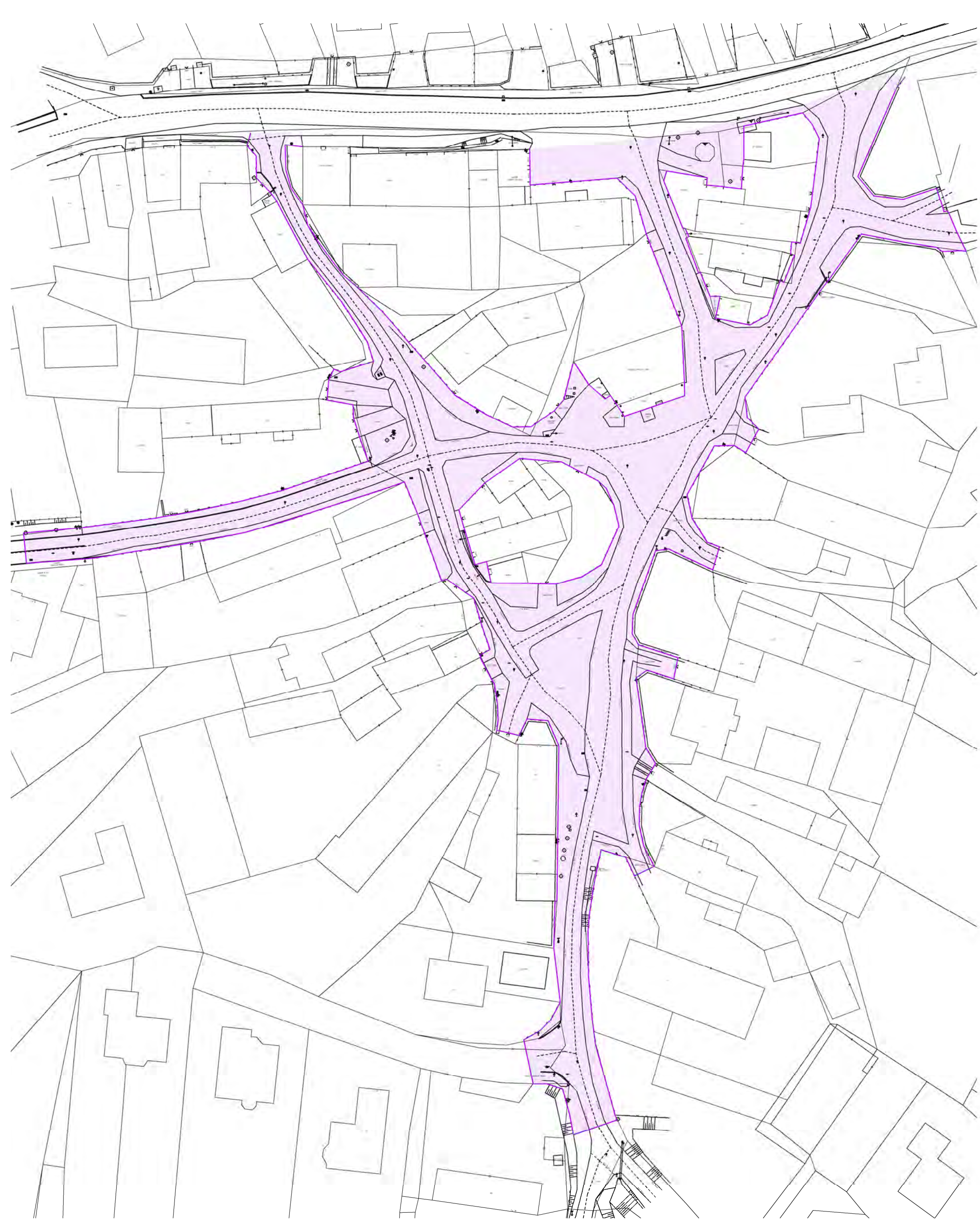


ÚZEMNÍ STUDIE VEŘEJNÉHO PROSTORU
 „HUSÍ RYNEK“ V BOLEŠÍNÁCH

varianta 3 - doplňková

- | | | | |
|---|-------------------------------|---|---|
|  | KOMUNIKACE "C" - ASFALTOBETON |  | LISTNATÝ STROM (Tilia cordata) |
|  | CHODNÍKOVÉ PŘEJEZDY |  | NEOPADAVÉ KEŘE |
|  | KOMUNIKACE "D" - DLAŽBA |  | VRBA STROMOVITÁ (Salix alba - smuteční) |
|  | CHODNÍK - DLAŽBA | | |
|  | VJEZDY - DLAŽBA | | |
|  | PARKOVACÍ STĀNÍ | | |
|  | ZELEŇ | | |
|  | KAČÍREK | | |
|  | VODNÍ PLOCHA | | |





ÚZEMNÍ STUDIE VEŘEJNÉHO PROSTORU
„HUSÍ RYNEK“ V BOLEŠÍNÁCH

řešené území





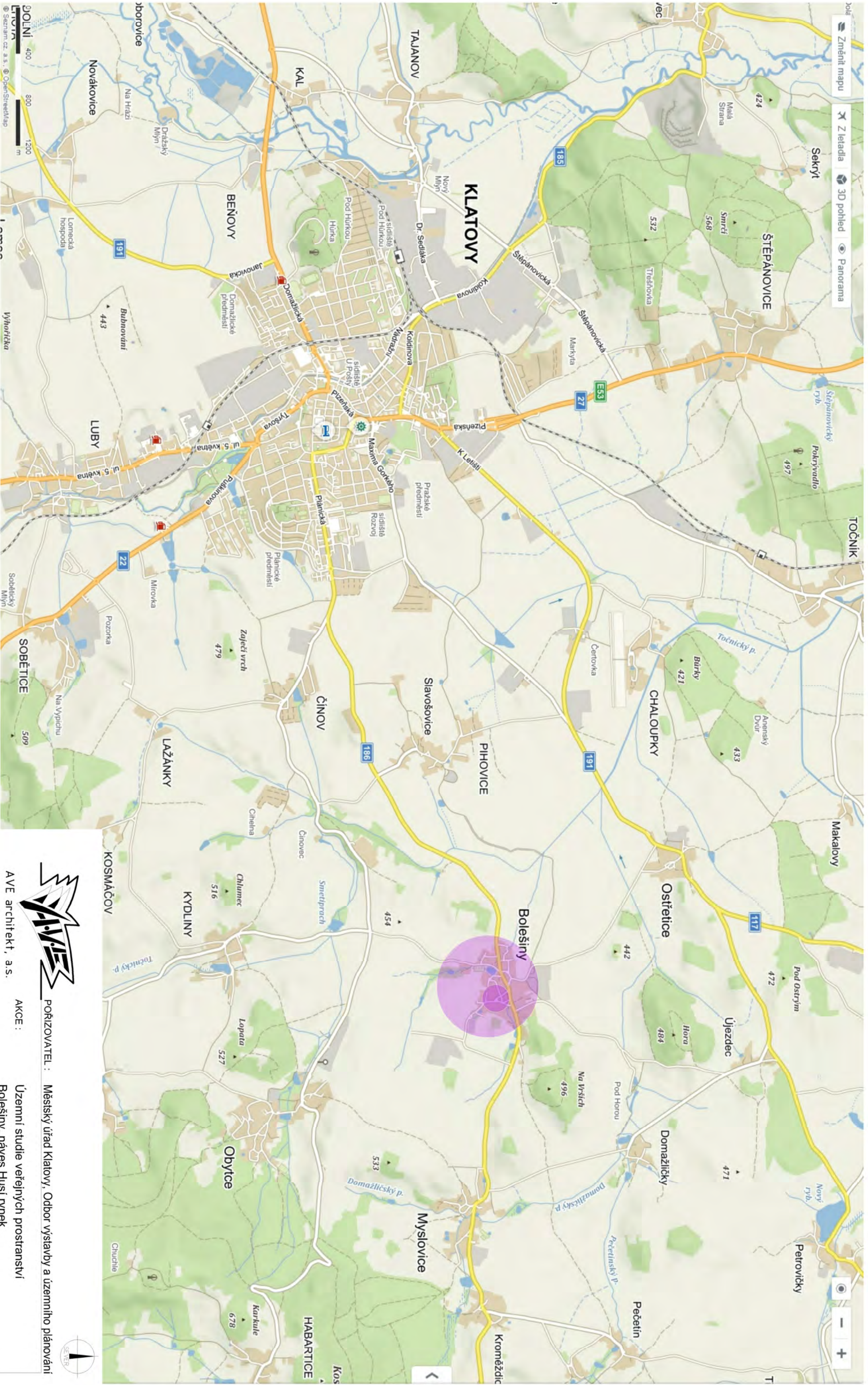
úprava prostřanství u obchodu



úprava prostřanství návsi



úprava prostranství návsi



AVE architekt, a.s.

Částková 55, 326 00 Pízeň
Tel: 377 455 697
e-mail: ave@ave-architekt.cz

PORÍZOVATEL : Městský úřad Klatovy, Odbor výstavby a územního plánování

AKCE : Územní studie veřejných prostranství
Bolesín, náves Husí rynek

NAZEV VKRESU : SITUACE ŠIRŠÍCH VZTAHŮ

AUTOR NÁVRHU :	Ing arch. E. ŠPELIMOVÁ, Ing. FRÖHLICH	DATUM :	04./2018
HIP, ZODP. PROJEKTANT :	Ing. J. RŮŽIČKA, Ing. arch. V. ULČ	MĚŘÍTKO :	1:2000

01



HLAVNÍ PŘÍJEZD ?



KAPLIČKA x ZASTÁVKA BUS



PARKOVÁNÍ U OBCHODU, TERASA, POSEZENÍ



RYNEK ?



BEZBARIÉROVÝ VSTUP ?



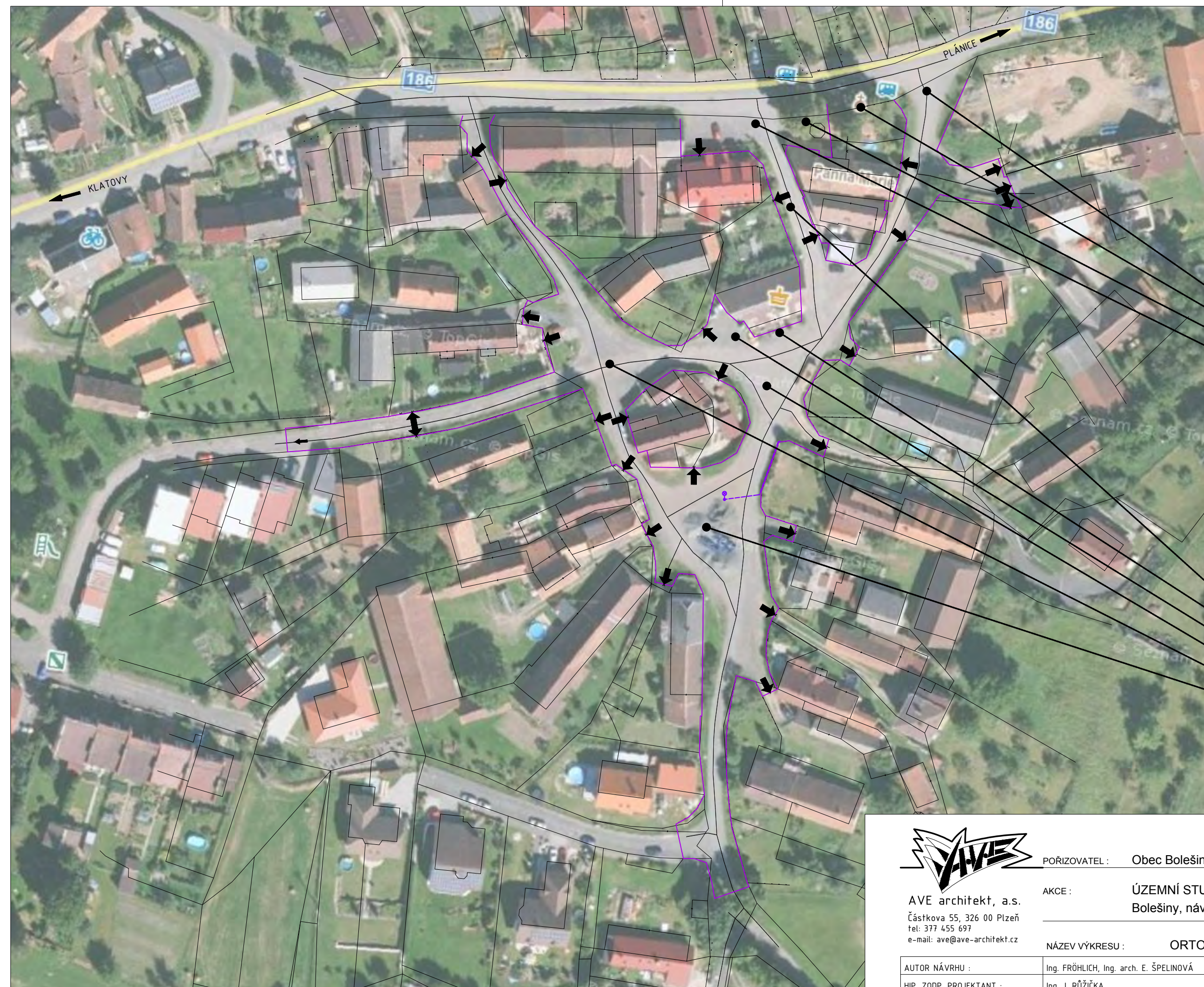
RYNEK ?



ZÁSBOVÁNÍ A KONTEJNERY



RYNEK ?



NAPOJENÍ NA PRŮTAH OBCÍ
 rozhledové poměry
 autobusová zastávka - objekt
 prostor u kapličky
 rozhledové poměry

LOKALITA "HUSÍ RYNEK"
 hlavní vjezd do území
 prostranství u obchodu
 odpadové hospodářství
 dopravně neurčitý prostor
 dopravně neurčitý prostor
 dopravně i funkčně neurčitý prostor



AVE architekt, a.s.
 Čáslkova 55, 326 00 Pízeň
 tel: 377 455 697
 e-mail: ave@ave-architekt.cz

PORIZOVATEL: Obec Bolešiny

AKCE: ÚZEMNÍ STUDIE VEŘEJNÉHO PROSTRANSTVÍ
 Bolešiny, náves "Husí rynek"


NÁZEV VÝKRESU: ORTOFOTOGRAFIE, PROBLÉMOVÝ VÝKRES

AUTOR NÁVRHU :	Ing. FRÖHLICH, Ing. arch. E. ŠPELINOVÁ	DATUM :	03/2018
HP, ZODP. PROJEKTANT :	Ing. J. RŮŽIČKA	MĚŘÍTKO :	1:500



02



-  KOPANICE T1 - ASPHALT
-  OKRÁŠNĚNÉ PŘEJEZDY
-  KOPANICE T2 - ASPHALT
-  OKRÁŠNĚNÉ PŘEJEZDY
-  OKRÁŠNĚNÉ PŘEJEZDY
-  KAPALINA - TRÁVA
-  OKRÁŠNĚNÉ PŘEJEZDY
-  OKRÁŠNĚNÉ PŘEJEZDY
-  OKRÁŠNĚNÉ PŘEJEZDY

YAVE PORÍZOVATEL: Obec Bolešiny

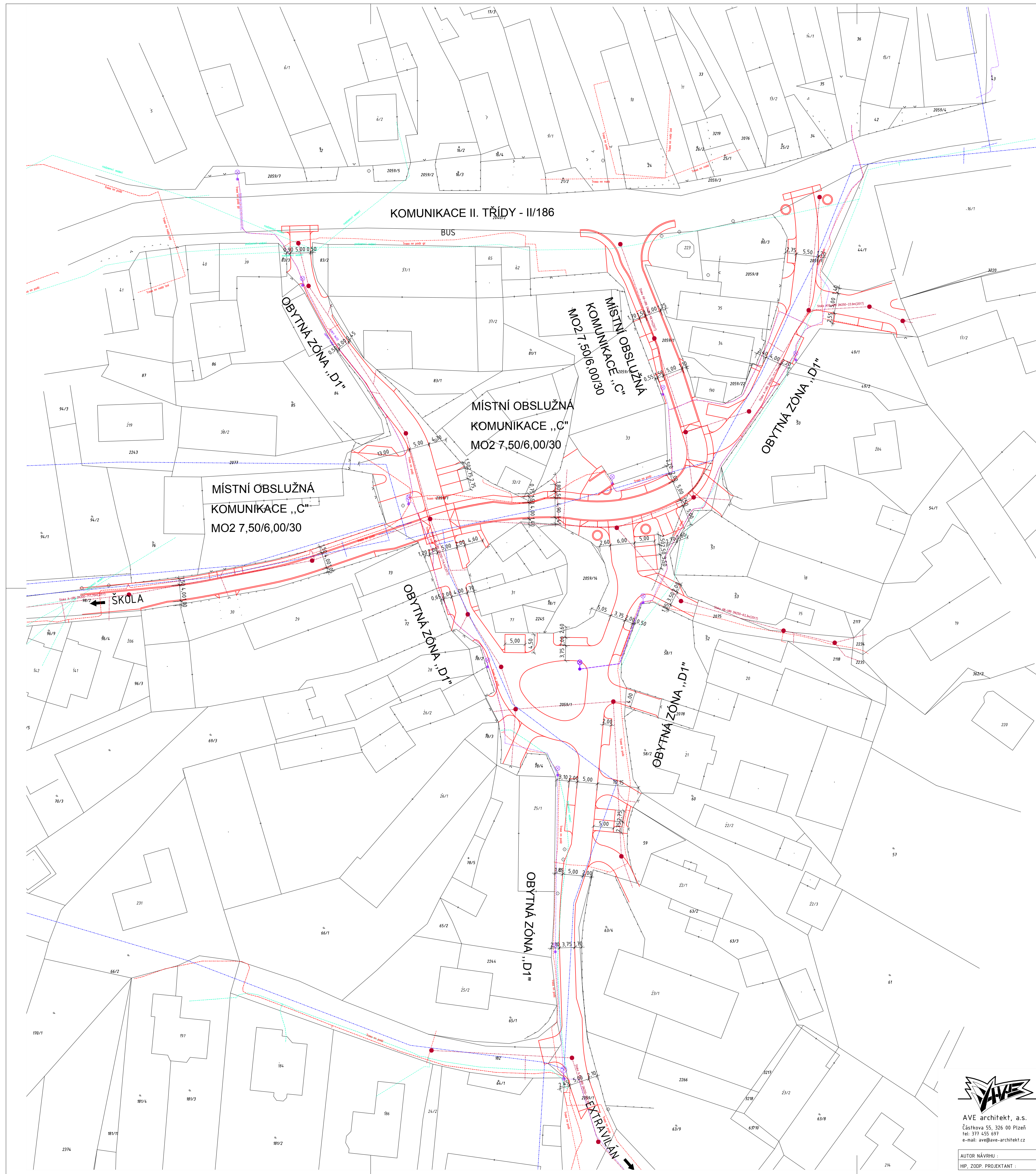
AKCE: ÚZEMNÍ STUDIE VEŘEJNÉHO PROSTRANSTVÍ Bolešiny, náves "Husův rynek"

AVE architekt, a.s.
 Šaškova 55, 326 03 Písek
 tel: 377 433 037
 e-mail: info@ave-architect.cz

AUTOR NÁVRHU: Ing. FRODOLOV, Ing. JANA Č. ŠPILNOVÁ
 HP, ZODP. PROJEKTANT: Ing. J. HODČKA

NÁZEV VÝKRESU: HLAVNÍ VÝKRES
 DATUM: 03.2022
 MĚŠKÝ: 1:500

03



- STÁVAJÍCÍ PODZEMNÍ A NADZEMNÍ INŽENÝRSKÉ SÍTĚ
- KANALIZACE SPLAŠKOVÁ
 - KANALIZACE DEŠŤOVÁ
 - VODOVOD
 - PODZEMNÍ EL. KABEL NN
 - PODZEMNÍ KABEL VEŘEJNÉHO OSVĚTLENÍ
 - PODZEMNÍ SÍTĚ ELEKTRONICKÝCH KOMPONAKČÍ (CETNI)
- NAVRŽENÉ PODZEMNÍ INŽENÝRSKÉ SÍTĚ
- PODZEMNÍ KABEL VEŘEJNÉHO OSVĚTLENÍ



AVE architekt, a.s.
 Částkova 55, 325 00 Pízeň
 tel: 377 455 697
 e-mail: ave@ave-architekt.cz

PORIZOVATEL: Obec Bolešiny

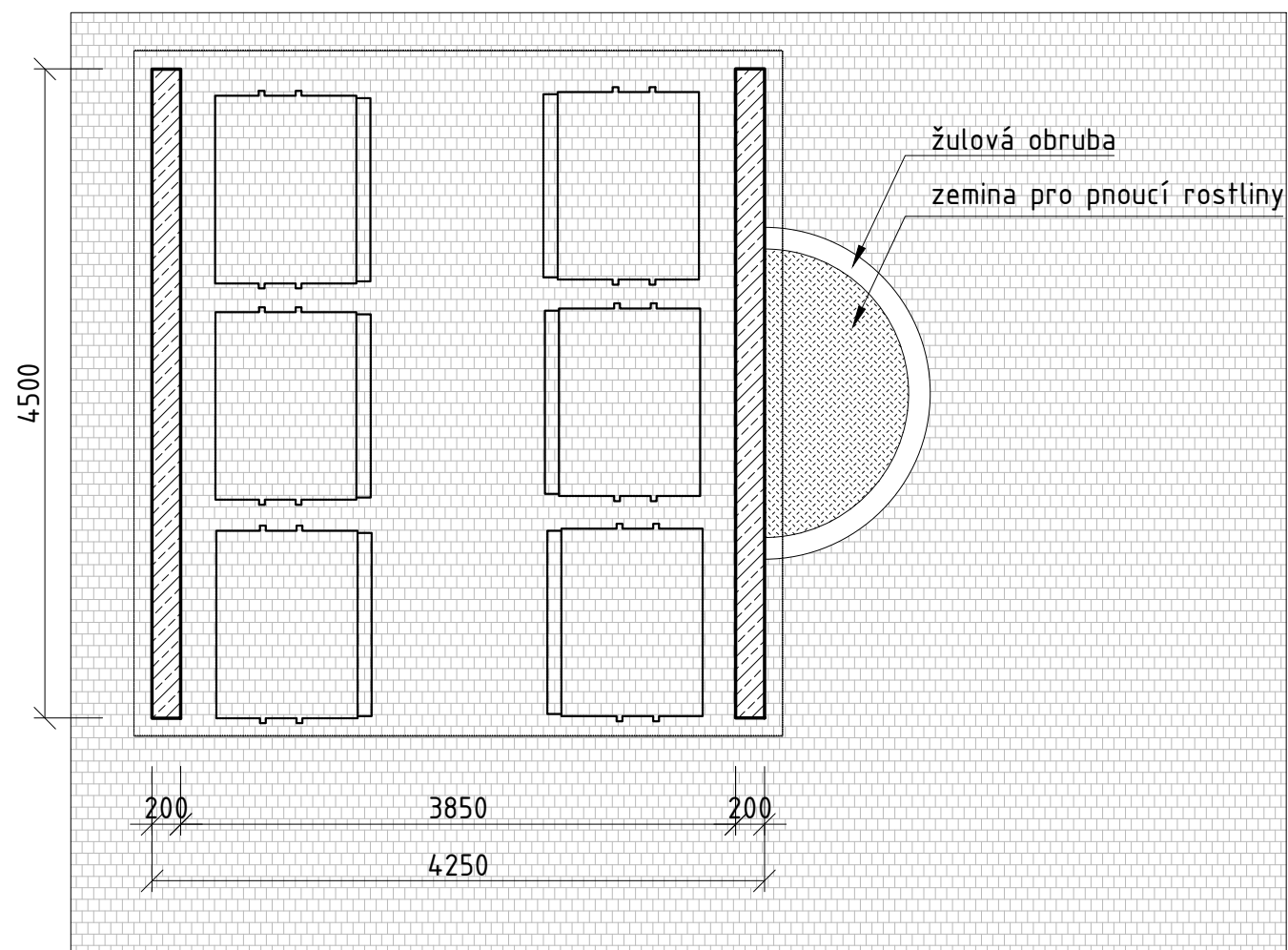
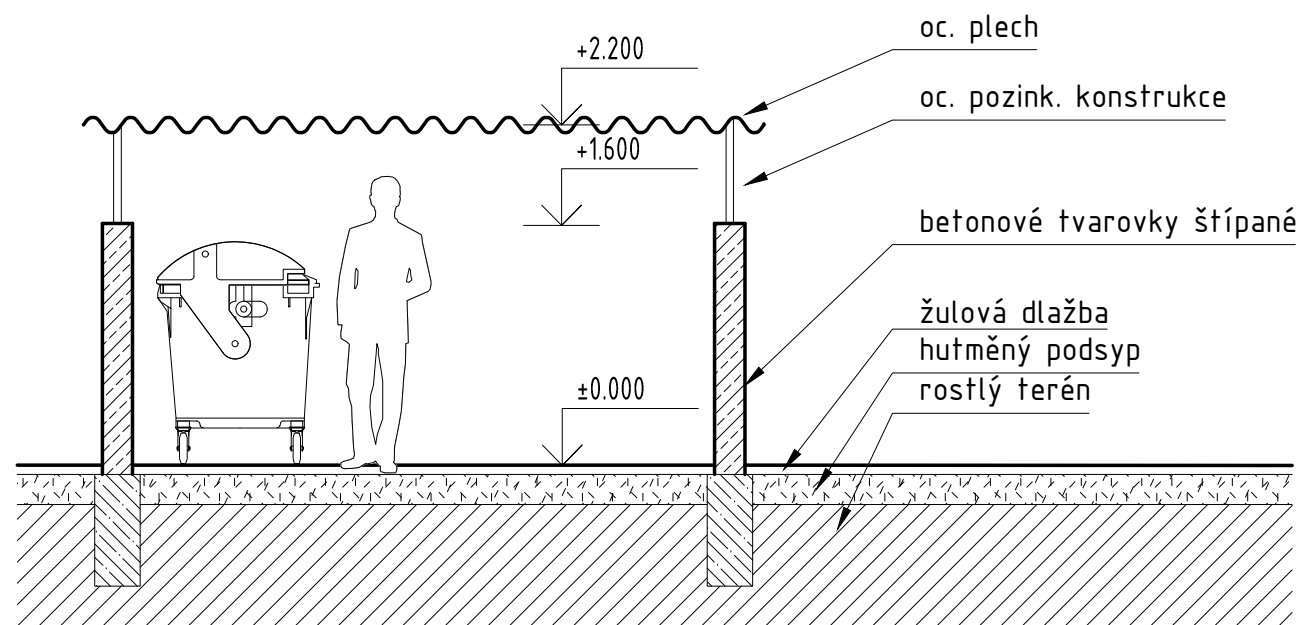
AKCE: ÚZEMNÍ STUDIE VEŘEJNÉHO PROSTRANSTVÍ Bolešiny, náves "Husí rynek"

NÁZEV VÝKRESU: DOPRAVA A KOORDINACE INŽENÝRSKÝCH SÍTÍ

AUTOR NÁVRHU:	Ing. FRÖHLICH, Ing. arch. E. ŠPELINDOVÁ	DATUM:	03/2018
HP_ZODP. PROJEKTANT:	Ing. J. RÖŽEKA	MĚŘÍTKO:	1:500







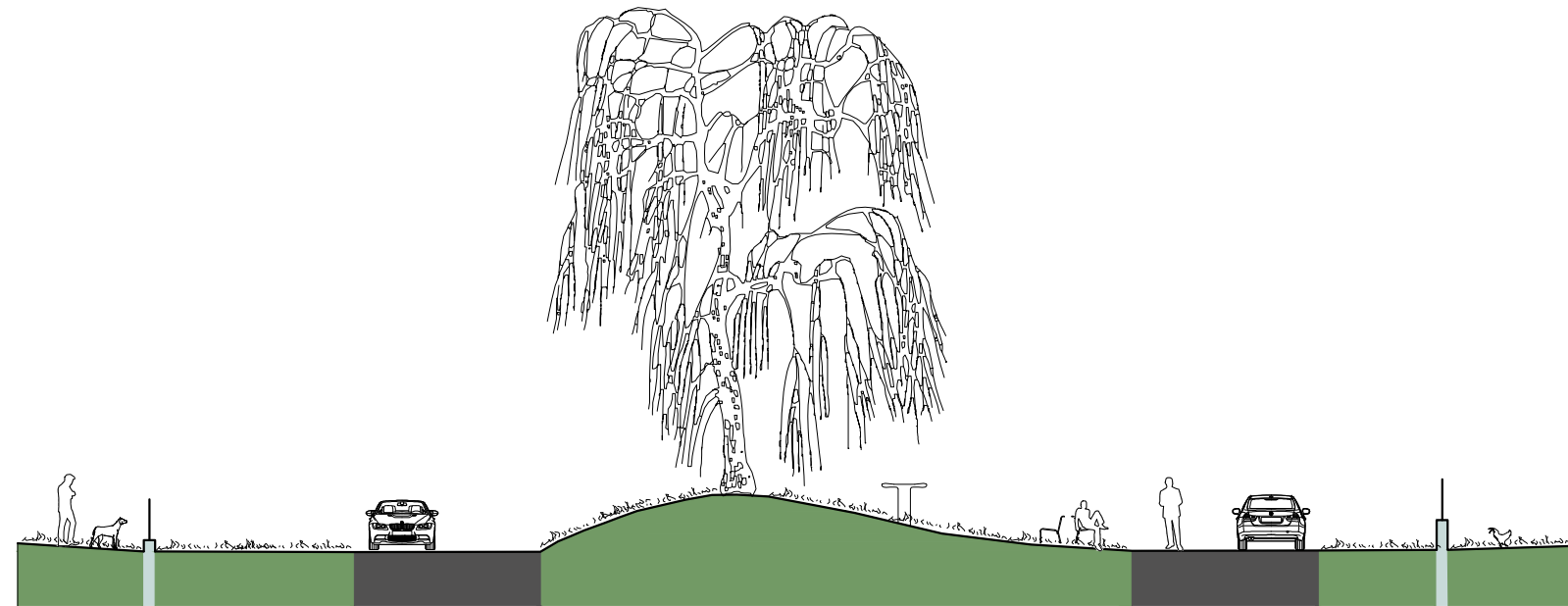
AVE architekt, a.s.
Částkova 55, 326 00 Plzeň
tel: 377 455 697
e-mail: ave@ave-architekt.cz

POŘIZOVATEL : Obec Bolešiny

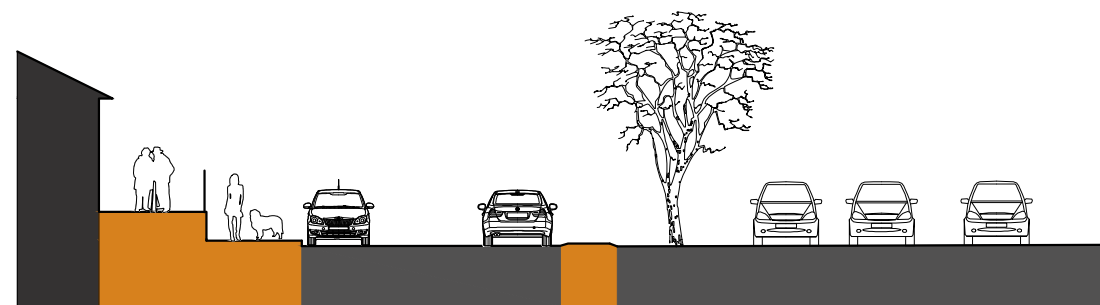
AKCE : ÚZEMNÍ STUDIE VEŘEJNÉHO PROSTRANSTVÍ
Bolešiny, náves "Husí rynek"

NÁZEV VÝKRESU : PŘÍSTŘEŠEK NA KONTEJNERY, MOBILIÁŘ

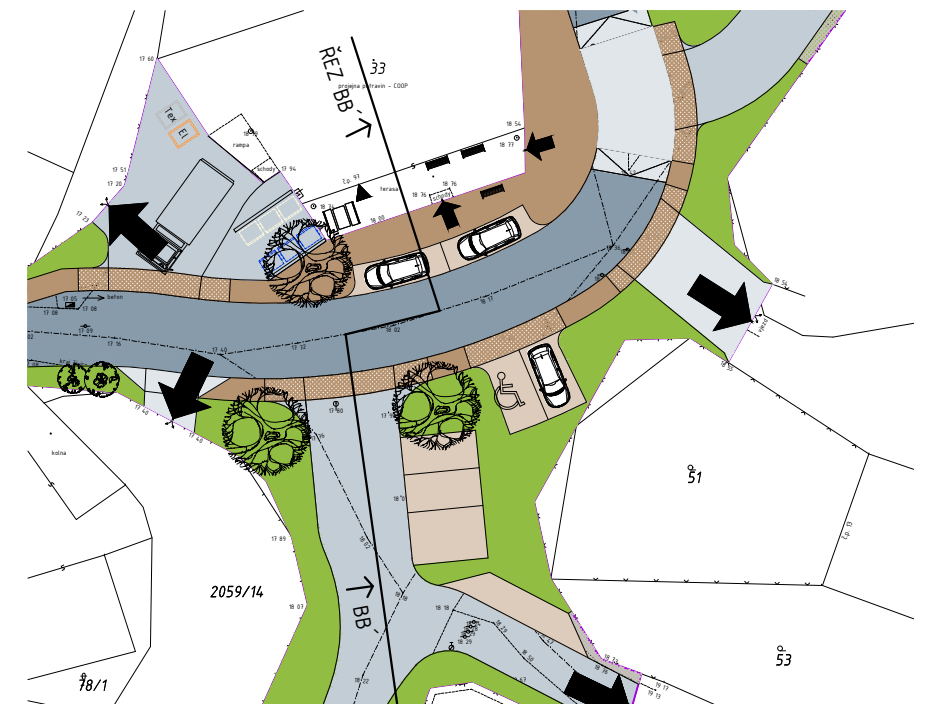
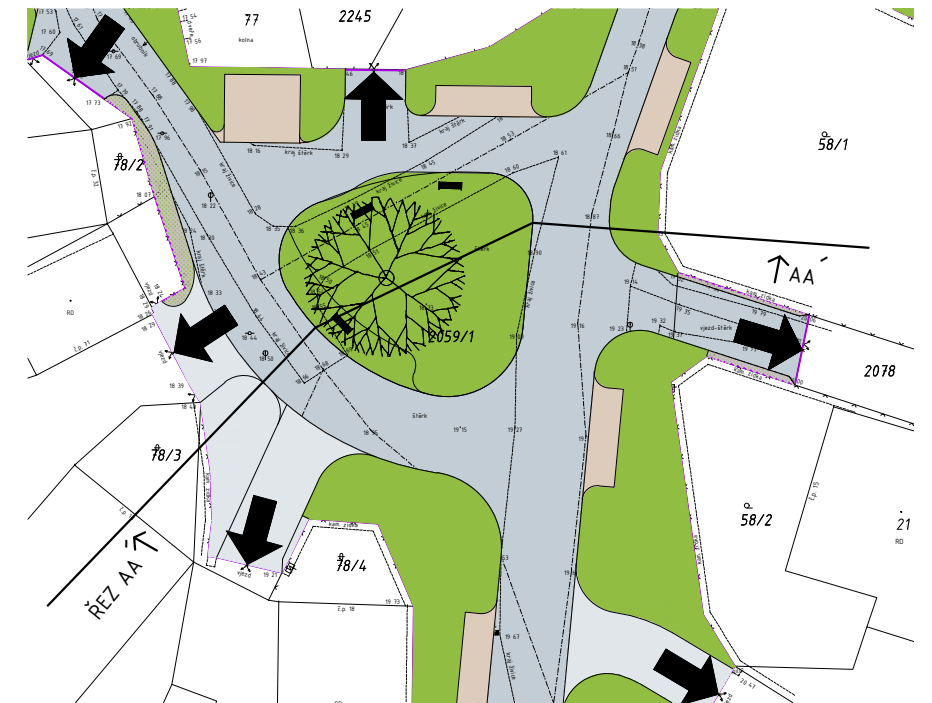
AUTOR NÁVRHU :	Ing. FRÖHLICH, Ing. arch. E. ŠPELINOVÁ	DATUM :	03/2018	06
HIP, ZODP. PROJEKTANT :	Ing. J. RŮŽIČKA	MĚŘÍTKO :	1:2000	



ŘEZ AA'



ŘEZ BB'



AVE architekt, a.s.
 Částkova 55, 326 00 Plzeň
 tel: 377 455 697
 e-mail: ave@ave-architekt.cz

POŘIZOVATEL : Obec Bolešiny

AKCE : ÚZEMNÍ STUDIE VEŘEJNÉHO PROSTRANSTVÍ
 Bolešiny, náves "Husí rynek"

NÁZEV VÝKRESU :

ŘEZOPOHLEDY

AUTOR NÁVRHU :	Ing. FRÖHLICH, Ing. arch. E. ŠPELINOVÁ	DATUM :	03/2018
HIP, ZODP. PROJEKTANT :	Ing. J. RŮŽIČKA	MĚŘÍTKO :	1:200 1:500



07



AVE architekt, a.s.
 Částkova 55, 326 00 Plzeň
 tel: 377 455 697
 e-mail: ave@ave-architekt.cz

POŘIZOVATEL : Obec Bolešiny



AKCE : ÚZEMNÍ STUDIE VEŘEJNÉHO PROSTRANSTVÍ
 Bolešiny, návés "Husí rynek"

NÁZEV VÝKRESU :

ZÁKRESY

AUTOR NÁVRHU :	Ing. FRÖHLICH, Ing. arch. E. ŠPELINOVÁ	DATUM :	03/2018	08
HIP, ZODP. PROJEKTANT :	Ing. J. RŮŽIČKA	MĚŘÍTKO :	1:200 1:500	



AVE architekt, a.s.
 Částkova 55, 326 00 Plzeň
 tel: 377 455 697
 e-mail: ave@ave-architekt.cz

POŘIZOVATEL : Obec Bolešiny



AKCE : ÚZEMNÍ STUDIE VEŘEJNÉHO PROSTRANSTVÍ
 Bolešiny, náves "Husí rynek"

NÁZEV VÝKRESU :

ZÁKRESY

AUTOR NÁVRHU :	Ing. FRÖHLICH, Ing. arch. E. ŠPELINOVÁ	DATUM :	03/2018	09
HIP, ZODP. PROJEKTANT :	Ing. J. RŮŽIČKA	MĚŘÍTKO :	1:200 1:500	